

# Funktionsbeschreibung

Maximal 100 Codes (Sendertasten) können eingelernt werden. Sind im Empfänger bereits 100 Codes eingelernt, so wird kein weiterer hinzugelern, die zuvor gelernten Codes gehen nicht verloren. Der erste Sender der eingelernt wird bestimmt, welches Codierschema gültig ist. Es können entweder 12Bit, 18 Bit oder Keeloqsender eingelernt werden. Das heißt, wenn die erste erkannte Codierung z.B. 18 Bit war, dann können nur noch Sender mit 18 Bit-Codierung eingelernt werden. Nach dem Löschen aller Sender kann wieder eine andere Codierung eingelernt werden. Jede Sendertaste kann auf allen Kanälen mit unterschiedlichen Betriebsarten belegt werden. So kann etwa eine beliebige Taste „Gezielt Aus“ für alle Kanäle steuern. Dazu müssen die Kanäle gleichzeitig in den gewünschten Lernmodus gebracht, und anschließend die gewünschte Sendertaste eingelernt werden.

# Technische Daten

Frequenz: Funkmodul 868,3 MHz AM

Codierung: Keeloq, selbstlernend, max 100 Codes (Sendertasten) können eingelernt werden.

Betriebsspannung: 230V AC

Standby: <0,5W

Ausgang: Wechsler, potentialfrei, max. 2,5A AC / 2A DC, ohmsche Last je Ausgang

Betriebstemperatur: -20° C...+50° C bei 30%...80% rel. Luftfeuchtigkeit

Abmessung: ca. 80mm x 80mm x 52mm, Gehäuse Kunststoff IP65 (Maße ohne Befestigungsschale)

Gewicht: ca. 170g. Incl. Gehäuse.

# Umweltschutz / Entsorgung



Der Funkempfänger enthält keine eingebauten Batterien. Es werden nur RoHS-konforme Bauteile verarbeitet. Altgeräte bzw. defekte Geräte oder Geräteteile sind bei einer Sammelstelle fachgerecht zu entsorgen und gehören nicht in den Hausmüll.

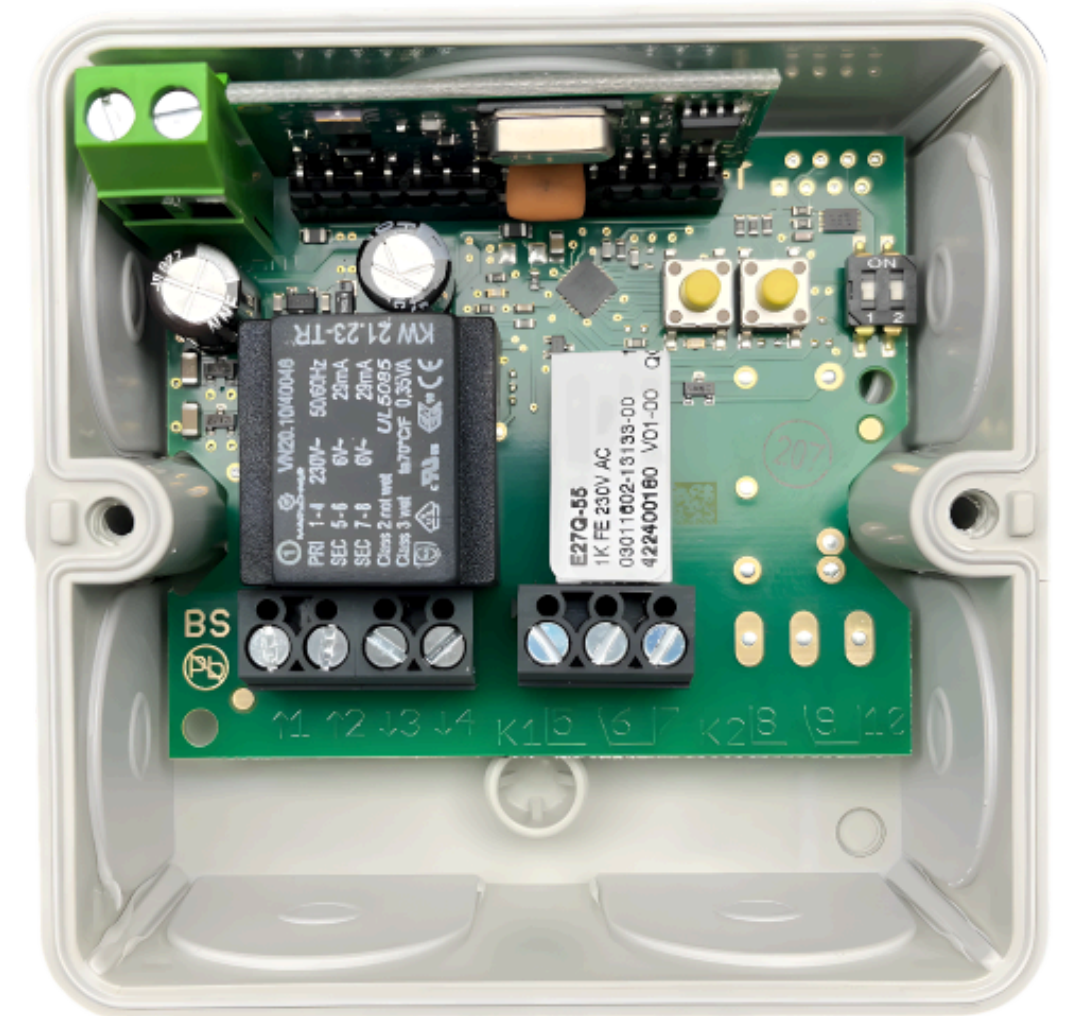
# Konformitätserklärung



Konformitätserklärung Typ E27Q-55

Hiermit erklärt der Hersteller, dass der Empfänger bei bestimmungsgemäßer Verwendung die Anforderungen der Richtlinie R&TTE 1999/5/EG erfüllt. Weitere Angaben, siehe URL des auf dem Gerät ausgewiesenen Hersteller.

# Funkempfänger FE-27-1K Montage- und Betriebsanleitung

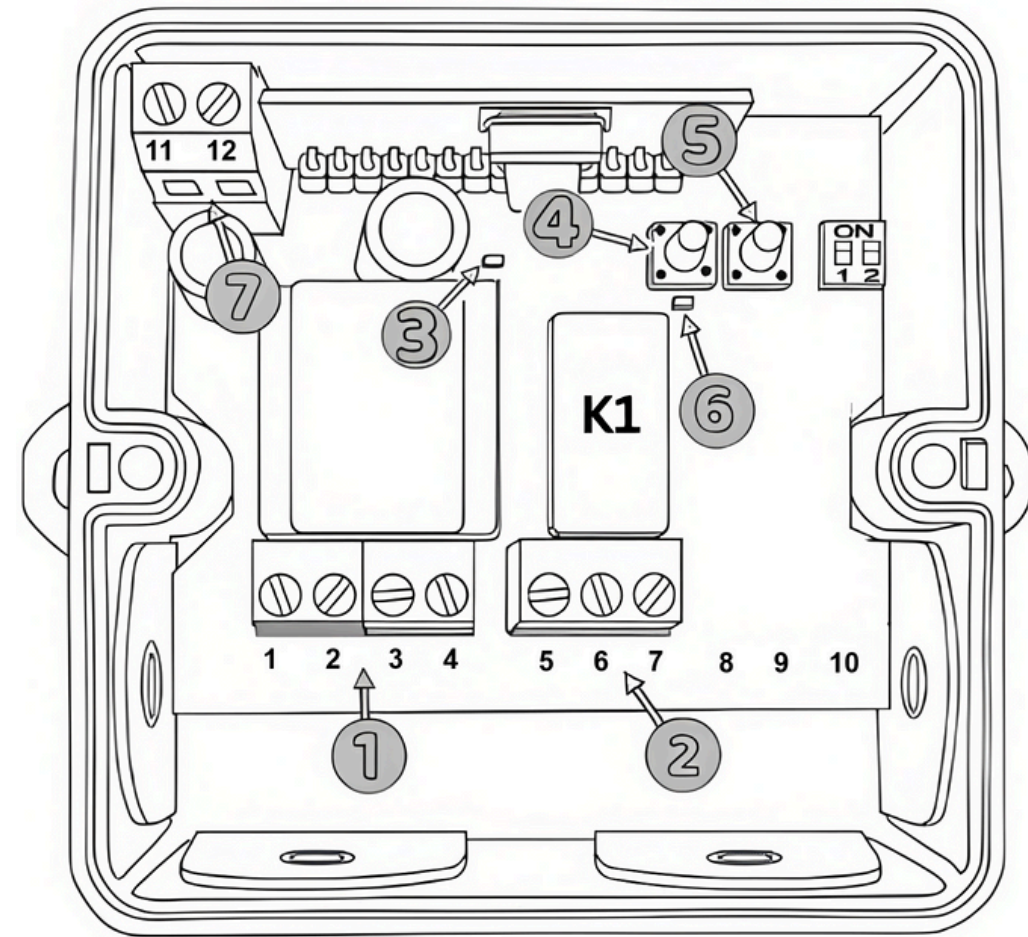


WTS Schaltgeräte GmbH  
Industriepark Nord 98a  
53567 Buchholz-Mendt

Telefon: +49 2683 / 96938 – 0  
E-Mail: [info@wts-schaltgeraete.de](mailto:info@wts-schaltgeraete.de)  
[www.wts-schaltgeraete.de](http://www.wts-schaltgeraete.de)



# Bedienelemente / Anzeige



## 1. Anschlussklemmen:

1 und 2 sind die Eingangsklemmen für das Anlegen der Betriebsspannung 230V/AC, 3 und 4 dienen zur internen Querverdrahtung. Potentiale: 1=3, 2= 4.

## 2. Relaisausgang potentialfrei:

Zum Anschluss von Verbraucher 1 Wechslerkontakt ( 5+6 Schließkontakt).

## 3. LED-POWER:

Blinkt bei angelegter Betriebsspannung, flackert beim Löschen.

## 4. Taste SET 1:

Linke Taste zum Einlernen vom Sender (Sendertasten).

## 5. Taste SET 2:

Rechte Taste zum löschen aller Sender.

## 6. LEDs OUT:

LED = Anzeige für K1 Relais, blinkt beim Einlernen. Im Betrieb zeigen sie den Kanalzustand (Relais ein/aus) an. Flackert beim Löschen oder wenn das Funksignal eines eingelernten Senders empfangen wird.

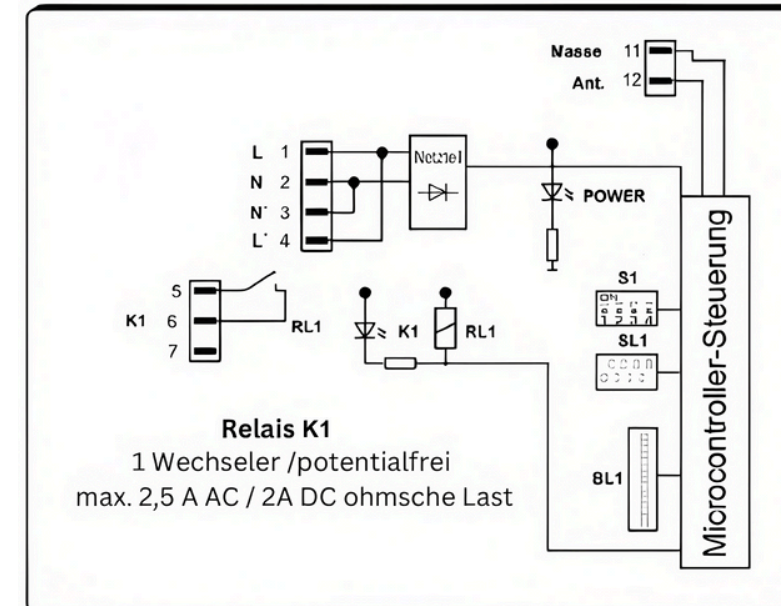
## 7. Antennenanschluss:

Zum Anschließen einer Wurf-bzw. Außenantenne. (Klemme 12 / Rechts). Beim Anschluss einer Koaxialleitung auf Masse / Außenmantel achten. (Klemme 11 / Links).

# Anschluss



Arbeiten an der Steuerung dürfen nur im spannungslosen Zustand erfolgen! Lebensgefahr durch Stromschlag! Nichtbeachtung kann zu schweren oder lebensgefährlichen Verletzungen führen.



## Achtung:

Montage, Installation, Inbetriebnahme nur durch Fachpersonal!



## Betriebsspannung

Ausführung : 230V<sub>AC</sub>  
AC Versionen: 1 = L / 2 = N

## Anschlussklemmen

- 1+2: Betriebsspannung 230V/AC
- 3+4: Betriebsspannung für Querverdrahtung
- 5+6+7: Relaisausgang K1 (5+6 Schließkontakt)
- 11: Masse Antennenanschluss
- 12: Antennenanschluss

# Programmierung

## 1. Betriebsarten

Impuls: Der Ausgang schaltet solange, wie die gewählte Sendertaste bestätigt wird.

Stromstoß: Der Zustand des Ausgangs wechselt mit jeder Bestätigung der Sendertaste.

Gezielt Ein/Aus: Einer Sendertaste wird die Funktion „Ein“ oder „Aus“ zugeordnet.

## 2. Sendertaste einlernen

Alle Einlernvorgänge werden mit der Taste "SET 1" durchgeführt!

| Betriebsart | Programmierung  | Anzeige LED „OUT“                               |
|-------------|---|---|
| Impuls      | Taste "SET" 1 x kurz betätigen<br>Sendertaste für 3 s betätigen | blinkt 1 x - Pause - blinkt 1 x ...<br>flackert |
| Stromstoß   | Taste "SET" 2 x kurz betätigen<br>Sendertaste für 3 s betätigen | blinkt 2 x - Pause - blinkt 2 x ...<br>flackert |
| Gezielt Ein | Taste "SET" 3 x kurz betätigen<br>Sendertaste für 3 s betätigen | blinkt 3 x - Pause - blinkt 3 x ...<br>flackert |
| Gezielt Aus | Taste "SET" 4 x kurz betätigen<br>Sendertaste für 3 s betätigen | blinkt 4 x - Pause - blinkt 4 x ...<br>flackert |

Bei erkanntem Funksignal flackert die LED "OUT" und der Ausgang schaltet.

## 3. Codes löschen

SET-Taste "2" solange bestätigen, bis LEDs OUT von Blinken in "Aus" wechselt. Alle eingelernten Codes werden gelöscht! Löschen einzelner Codes ist nicht möglich.